

Analisi strutturale per l'applicazione di misure di protezione

scambiare
capire
progredire



Emiliano Nucera, Pier
Francesco Alberto,
Daniel Mettler.
Cadenazzo 21.6.2017



agridea

ENTWICKLUNG DER LANDWIRTSCHAFT UND DES LÄNDLICHEN RAUMS
DÉVELOPPEMENT DE L'AGRICULTURE ET DE L'ESPACE RURAL
SVILUPPO DELL'AGRICOLTURA E DELLE AREE RURALI
DEVELOPING AGRICULTURE AND RURAL AREAS

Objectif du projet

- **Quelles mesures de prévention peuvent être appliquées à moyen et à long terme dans les différents types d'exploitations ? Pour quelle typologie n'est pas applicable ou soutenable la mise en place de mesure de protections ?**
- **Quelles adaptations sont adéquates et nécessaires pour s'adapter à l'évolution attendue des risques ?**
- **Quelles conditions cadres doivent être remplies pour permettre une cohabitation de l'élevage du petit bétail avec les grands prédateurs ?**
- **Quelles démarches au niveau des exploitations et des communes sont nécessaires pour minimiser les conflits dans la gestion de la présence des grands prédateurs ?**

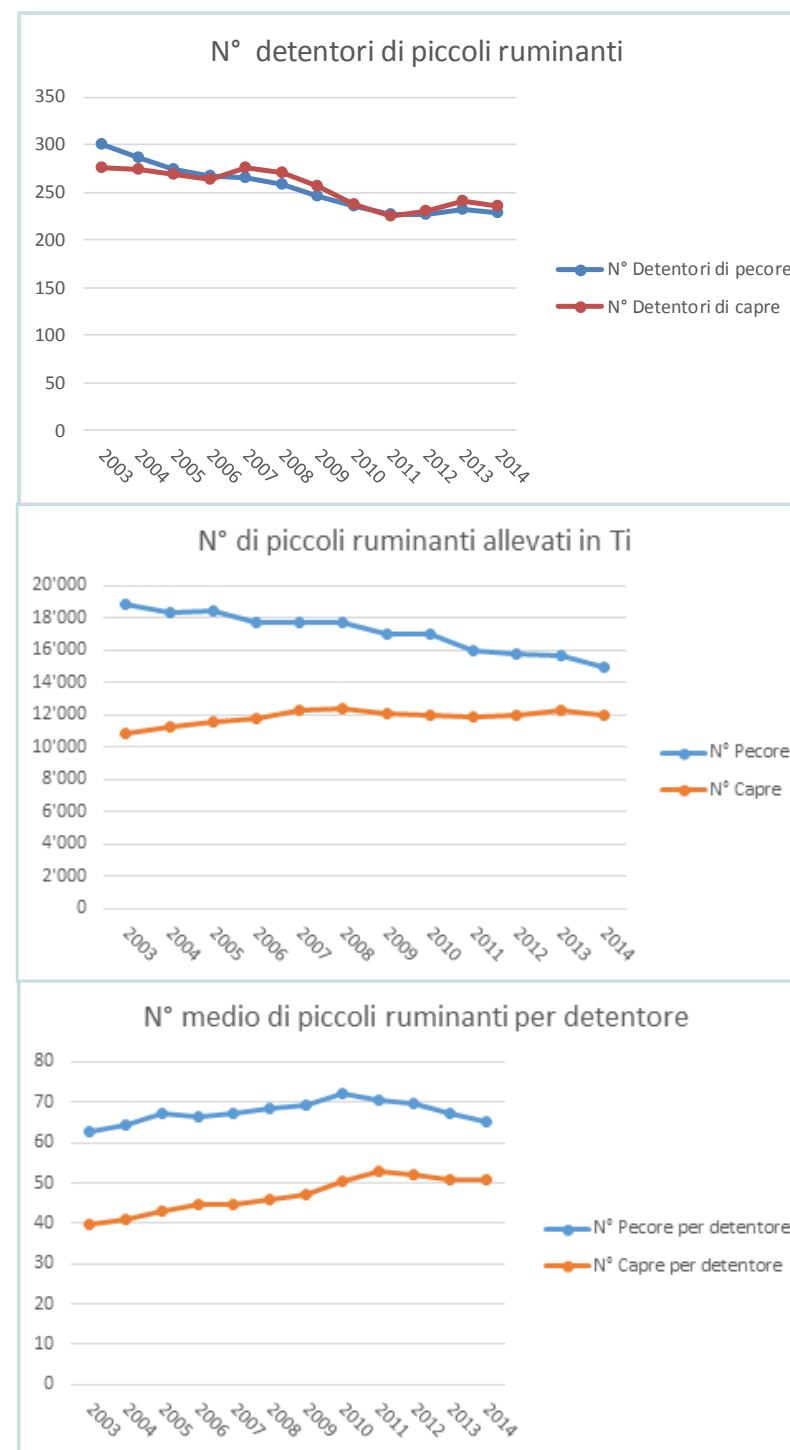
Livrables

- Données sur l'élevage des petits ruminants au Ti
- Description des fermes interviewées et cartographie approximatif
- Typologie des exploitations
- Conclusions et piste de travail

Données élevage 1

- Tendance à la diminution des fermes
- Diminution du cheptel ovin, maintien des caprins (dans quelle type d'élevage?)
- Agrandissement du troupeau moyen

Quelle tendance pour les prochaines 10-15 ans?



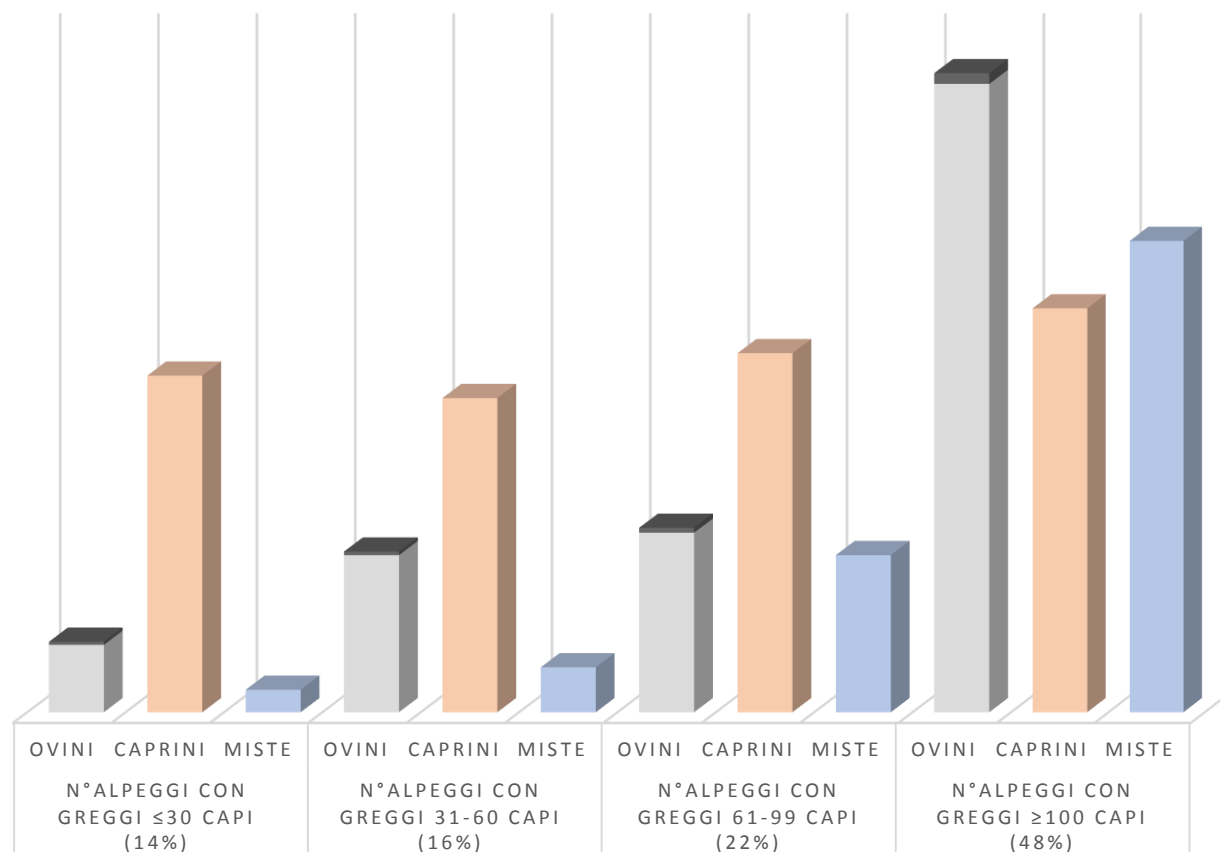
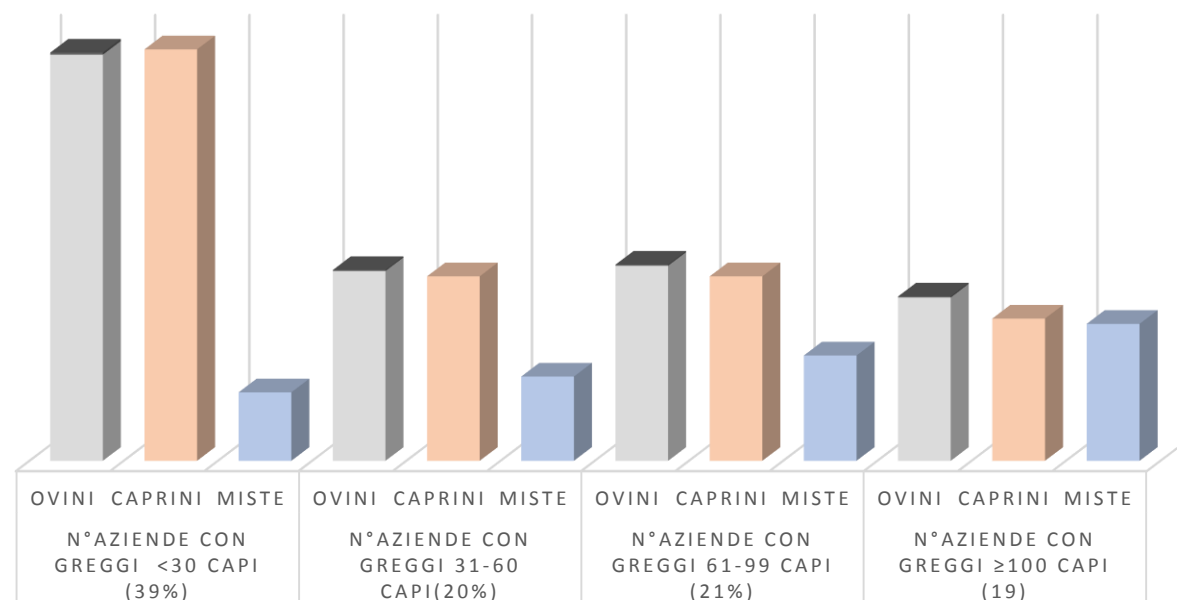
Source USTAT 2015

Données élevage 1

	Ovini			Detentori di ovini			Caprini			Detentori di caprini						
	2015	2003	Differenza	2015	2003	Differenza	2015	2003	Differenza	2015	2003	Differenza				
Blenio	2 901	4 530	-1 629	-36%	34	46	-12	-26%	1 615	1 544	71	5%	36	41	-5	-12%
Leventina	1 557	2 272	-715	-31%	21	42	-21	-50%	1 102	1 383	-281	-20%	22	28	-6	-21%
Bellinzonese e riviera	2 951	3 542	-591	-17%	38	49	-11	-22%	1 911	1 999	-88	-4%	33	43	-10	-23%
Centovalli - Onsernone	664	963	-299	-31%	8	18	-10	-56%	280	777	-497	-64%	8	21	-13	-62%
Maggia	964	2 577	-1 613	-63%	22	36	-14	-39%	1 693	1 278	415	32%	31	31	0	0%
Verzasca	688	1 420	-732	-52%	12	24	-12	-50%	940	1 305	-365	-28%	16	23	-7	-30%
Locarnese	451	463	-12	-3%	10	8	2	25%	291	425	-134	-32%	10	12	-2	-17%
Veduggio - Capriasca	536	933	-397	-43%	13	15	-2	-13%	917	942	-25	-3%	18	19	-1	-5%
Malcantone	241	516	-275	-53%	13	12	1	8%	330	262	68	26%	8	11	-3	-27%
Lugano	248	1 009	-761	-75%	7	10	-3	-30%	228	164	64	39%	4	7	-3	-43%
Mendrisiotto	415	638	-223	-35%	19	40	-21	-53%	1 107	796	311	39%	22	39	-17	-44%
Ticino	11 616	18 863	-7 247	-38%	197	300	-103	-34%	10 414	10 875	-461	-4%	208	275	-67	-24%

Données élevage 2

- EA petit, familial
- Souventes d'autres catégorie sont présentes
- Alpages plus grandes (considérer les têtes provenant d'autres cantons)



Données élevage 3

Source OFS

		Aziende con pecore da latte	Pecore da latte	Aziende con « altre pecore »	Altre pecore	Aziende con capre d'alatte	Capre da latte	Aziende con « altre capre »	Altre capre
Zona di piano	Aziende a titolo principale	2	63	15	1096	6	144	10	118
	Aziende a titolo accessorio	0	0	7	196	0	0	3	15
Zona collinare	Aziende a titolo principale	0	0	2	5	9	372	11	196
	Aziende a titolo accessorio	1	3	10	142	2	9	5	25
Zona montagna 1	Aziende a titolo principale	1	6	29	1720	20	834	24	453
	Aziende a titolo accessorio	0	0	20	388	5	68	7	43
Zona montagna 2	Aziende a titolo principale	1	127	37	3195	38	1524	45	1010
	Aziende a titolo accessorio	1	36	14	517	8	74	13	199
Zona montagna 3	Aziende a titolo principale	2	36	63	5283	67	3339	74	2082
	Aziende a titolo accessorio	3	9	24	1723	15	239	17	167
Zona montagna 4	Aziende a titolo principale	0	0	4	307	13	649	16	367
	Aziende a titolo accessorio	1	4	3	102	4	68	3	19
Tot		12	284	228	14674	187	7320	228	4694
Aziende a titolo principale		6	232	150	11606	153	6862	180	4226
Aziende a titolo accessorio		6	52	78	3068	34	458	48	468
% Titolo principale		50%	82%	66%	79%	82%	94%	79%	90%

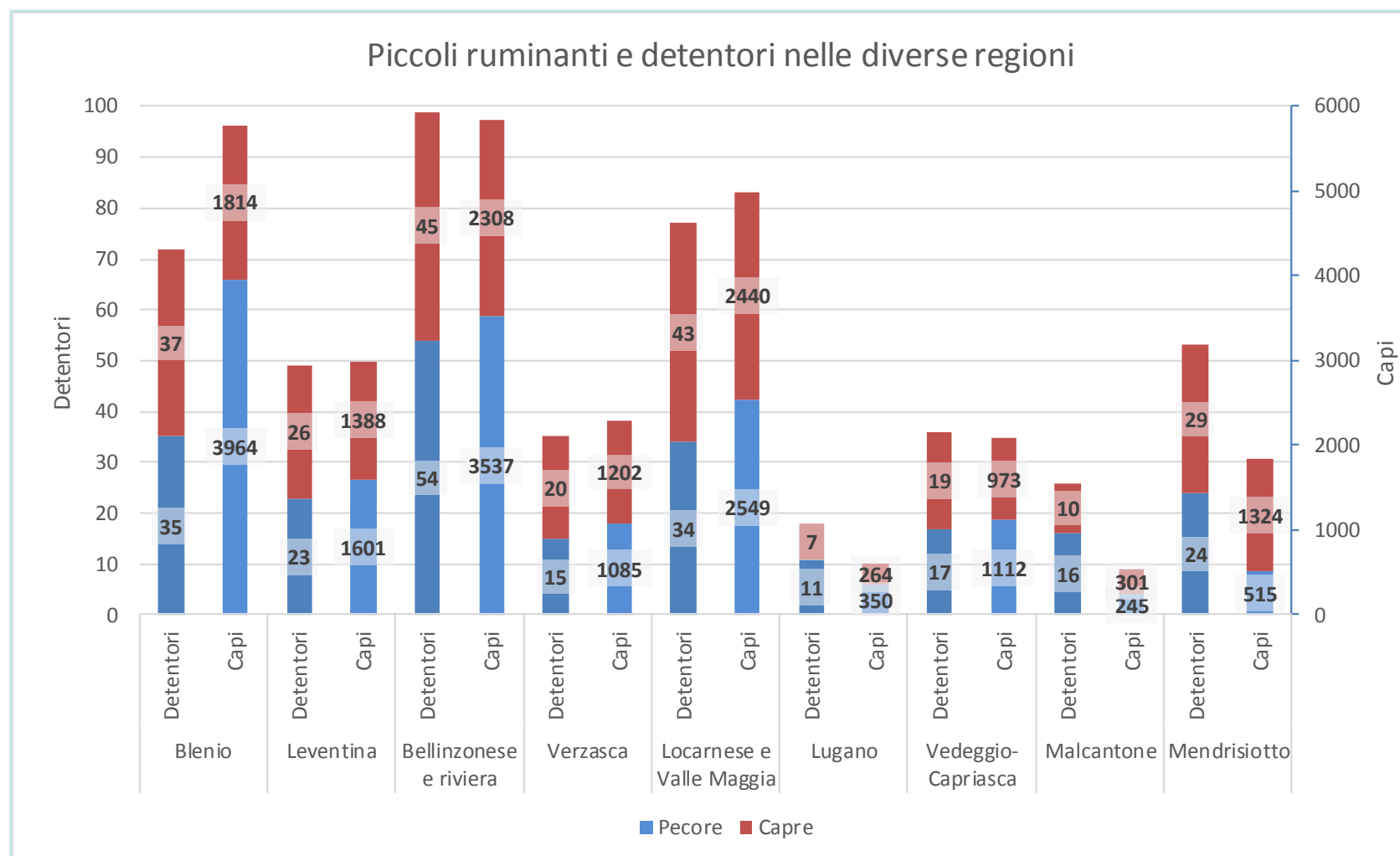


Données élevage 4

- En total sont estimés 5244 (provenance TI?) chèvre laitiers.
- Total de chèvres laitiers sur les EA 7320.
- 2511 «autres chèvre» (provenance TI?) sont estimés.
- Total des autres chèvres sur les EA 4694
- En total sont estimés 10262 mouton (plus 5604 agneau < 1 année; provenance Ti?).
- Total des mouton sur les EA 14674.

Données par région

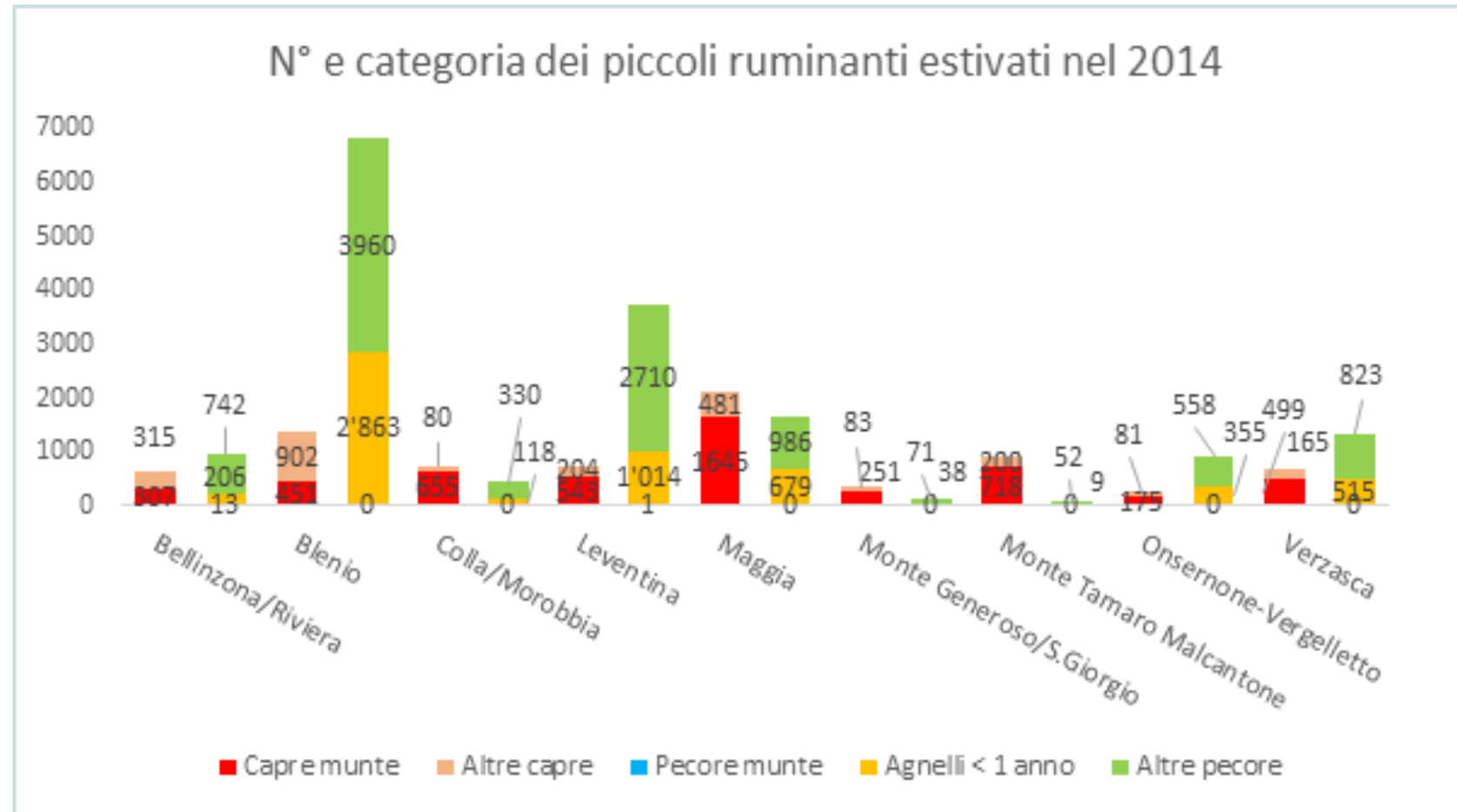
- Diversité régional: cheptel et détenteurs (2014)



Source USTAT 2015

Analyse par région

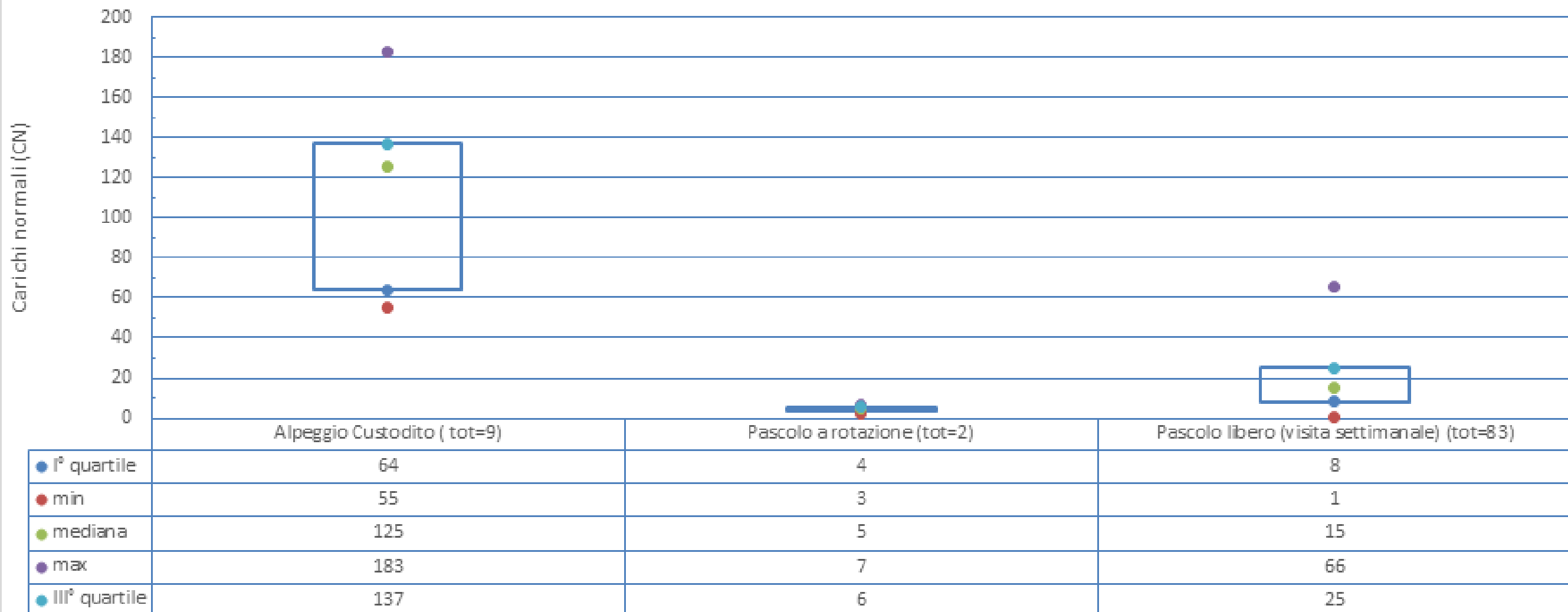
- Diversité régional: catégories d'animaux estivé



Source UPD 2015

Alpeggi a pecore 2014

tipo di gestione e dimensioni delle greggi in CN



993 CN \approx 40%

9 CN \approx 0,4%

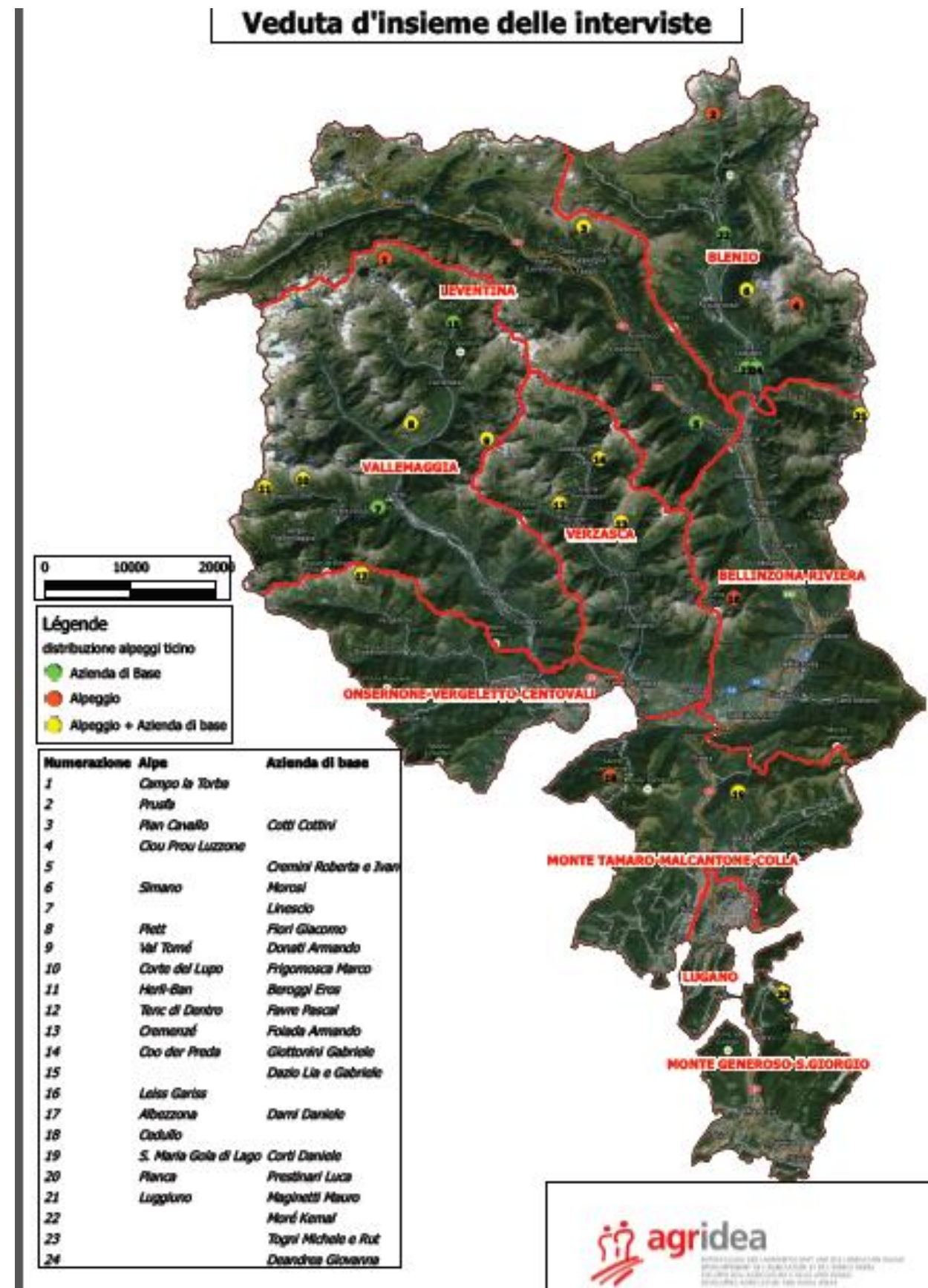
1510 CN \approx 60%

Evolution structurelle

- Maintien (augmentation) des exploitations avec chèvre laitiers pour toutes les system, y compris les systèmes avec stabulation
- Maintien (augmentation) des exploitations envoyant le bétail à un alpages collectifs gardiannes (Type 5)
- Diminution des exploitations à mouton (ou chèvre non traites) avec alpage fermier ou collectif non gardianne
- Effet de la PA 14-17 encore à évaluer

Interviews

- Visites de 20 alpages et exploitations de base
- Fiches descriptives de la ferme
- Cartographie approximatif des surfaces utilisé par le bétails

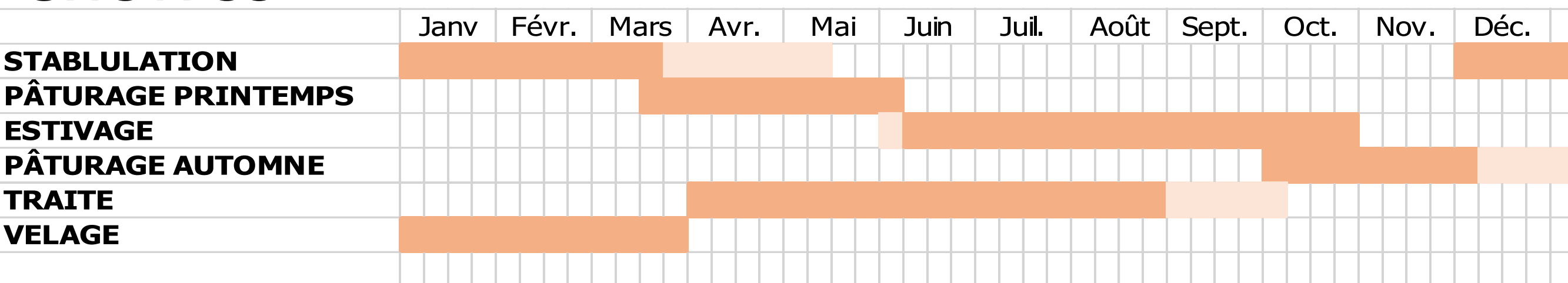


Typologie des exploitations

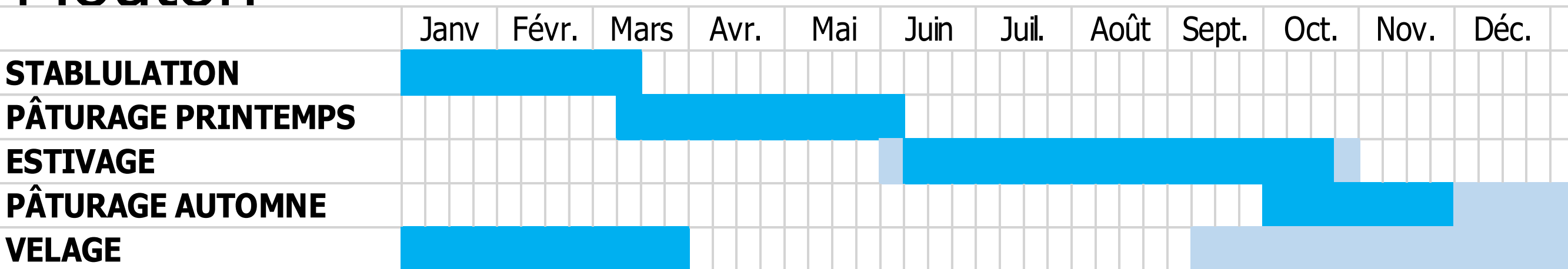
TIPO DI AZIENDA		CON ALPEGGIO		SENZA ALPEGGIO
		Alpeggio aziendale	Alpeggio collettivo (boggia o gestore privato)	Aziende che non estivano o estivano solo parte del bestiame
INDIRIZZO PRODUTTIVO AZIENDA DI BASE	Latte (41%)	Tipo 1 <u>Capre munte (27%)</u>	Tipo 2 <u>Capre munte (9%)</u>	Tipo 3 <u>Capre (o pecore) munte sull'azienda di base (5%)</u>
	Carne (41%)	Tipo 4 <u>Pecore o capre non munte (27%)</u>	Tipo 5 <u>Pecore o capre non munte (14%)</u>	Tipo 6 <u>Pecore o capre non munte sull'azienda di base (<1%)</u> (casistica non osservata sul terreno)
	Miste (18%)	Tipo 7 <u>Capre munte / pecore non custodite (18%)</u>	Tipo 8 <u>Animali munti e non munti (<1%)</u> (casistica non osservata sul terreno)	Tipo 9 <u>Parte degli animali restano sull'azienda di base (<1%)</u> (casistica non osservata, sul terreno)

Cycle annuelle commune à toutes les types

Chèvres



Mouton



La période de pâture est très long et souvent pas surveillé

Elément critiques en commune entre les types

- Barrières de la stabulation libre
- Vaine pâture/libre pâture
- disponibilités des structures ou des surfaces pour protéger pendant la nuit (alpage)

Types à lait – élément communes

- Axe principales productions laitiers avec transformation et vente direct (seule type 3 peut arriver sur grandes surfaces)
- Saison de traite de paque à fin aout (jusqu'à octobre dans certaines cas)
- Utilisations des parcs sporadiques et pas sur les surfaces d'alpage
- Regroupement du bétail 1-2 fois par jours pendant la saison de pâture, surveillance hebdomadaire après le tarissement

Type 1 (Alpage fermier)

- Gestion direct de l'alpage
- 1-2 employé
- Vente direct
- Charge en travail élevée, pics estivales (fromage + vente + Foin)
- (50) 70 – 120 chèvres
- Gestion exclusif (prévalent?) du bétail en propriété
- Avec vaches laitiers ou pas

Type 2 (Alpage collectif)

- Exploitation d'estivage recevaient bétail de plusieurs fermes
- Gèrent privé ou syndicat d'élevage
- 120 – 200 (300) chèvre pendant l'estivation
- 1 -2 (4) employée à l'alpage
- Avec vaches laitiers ou pas
- Hors estivation gestion différentes selon fermes

Types 1 (Alpage fermier) – **2** (alpage collectif)

Sous types

- Pâtûre de jour
- Pâtûre de nuit

Point critiques

- Protections de nuit, disponibilités des structures ou des surfaces pour protéger pendant la nuit (alpage)
- Période de libre pâtûre automnale
- Troupeaux très dispersé Type 2
- Disponibilité des gérantes à prendre CPT
- Relation avec tourisme et milieux «urbaine»

Marges de protections

Type 1 (Alpage fermier)

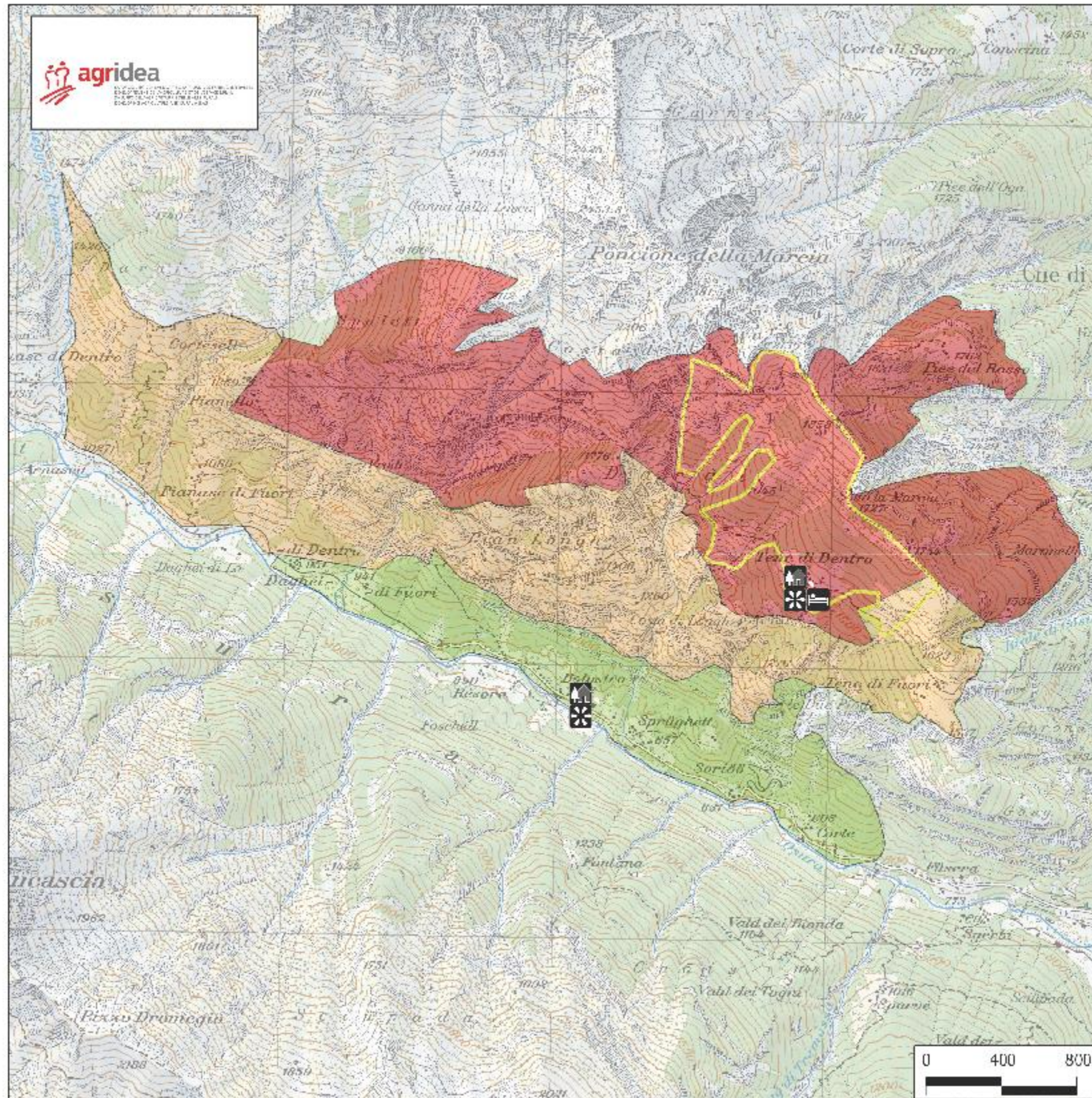
- Adaptations des barrières de la stabulation libre
- Adéquations des clôtures des parcs (ou utilisé)
- Parcs de nuit ou écurie en cas de pâture de jours, éventuellement CPT

Type 2 (Alpage collectif)

- Comme type 1,
- Sauf qui pour le CPT sont plus difficile à intégrer dans le contexte d'estivation ou plusieurs troupeaux son estivés ensable.
- Il faut une ferme disponible pour le CPT pendant l'hiver.

Pas des solution quand le troupeaux n'est pas regroupée quotidiennement

Exploitation à chèvre laitiers avec alpage fermier (Type 1)



Legenda

Stalle



Struttura pernottamento



Punti mungitura



Superfici di pascolamento e passaggio

■ Cstivazione

■ Transizione

■ Vago pascolo e primaverile

Confine amministrativo alpe



1:20000





Type 3 (Chèvres laitiers sans alpage)

- Traite sur la ferme des base tout l'année
- Système plus intensif et système très extensif montagnards

Sous-types

- Stabulation
- Pâturage pendant la bonne saison (de jour ou de nuit)

Marge de protection

Comme type 1 pour le sous-type avec pâturage

Le sous type avec stabulation est le plus sure (si les barrières de la stabulation libre sont adéquates)

Types à viande – 4 (Alpage fermier) et 5 (Alpage collectif)

- Surtout mouton ma aussi chèvres non traites
- Transhumance, exploitation mayens pendant le printemps
- Utilisation de clôture sporadique et hors estivation (rares pendant l'estivage)
- Majorité d'exploitation à titre temps partielle (activité accessoire)

Sous-types

- Gardienné (9 alpages à moutons) → type 5
- Non gardienné (**83** alpages à **mouton** + **11** à **chèvre**) → type 4 et 5
- (pâturage tournantes (2))



POLETTI DELIVO PASTO DI
DI PE COME BEZONA PRIMA
PRIMA VOI A QUARTA VOI
A LIVATO GO GOV VE GOPE 500 GAPI

DA SOLO, MILE, UCANE, PAVITTI, CH

Alpe Ciou Prou e Luzzone Patriziato di Malvaiglia

Legenda

Stalla




Partenza transumanza



Struttura pernottamento




Superfici di pascolo e passaggio

 Estivazione Alpe Piei

Superfici di pascolo e passaggio

 Estivazione

 Monti (pascolo primaverile)

 Vago pascolo capre


 Zona cuscinetto

Capanne e Rifugi




Percorso delle greggi

 Bruschetti (Ovini)

 Cavargna Elio (Ovini)

 Ceresa Giancarlo (Caprini)

 Dandrea Ausilia (Ovini)

 Dandroa Giovanni e Sergio (Caprini)

 Fausto (Ovini)

 Giovanna Dandrea (Caprini)

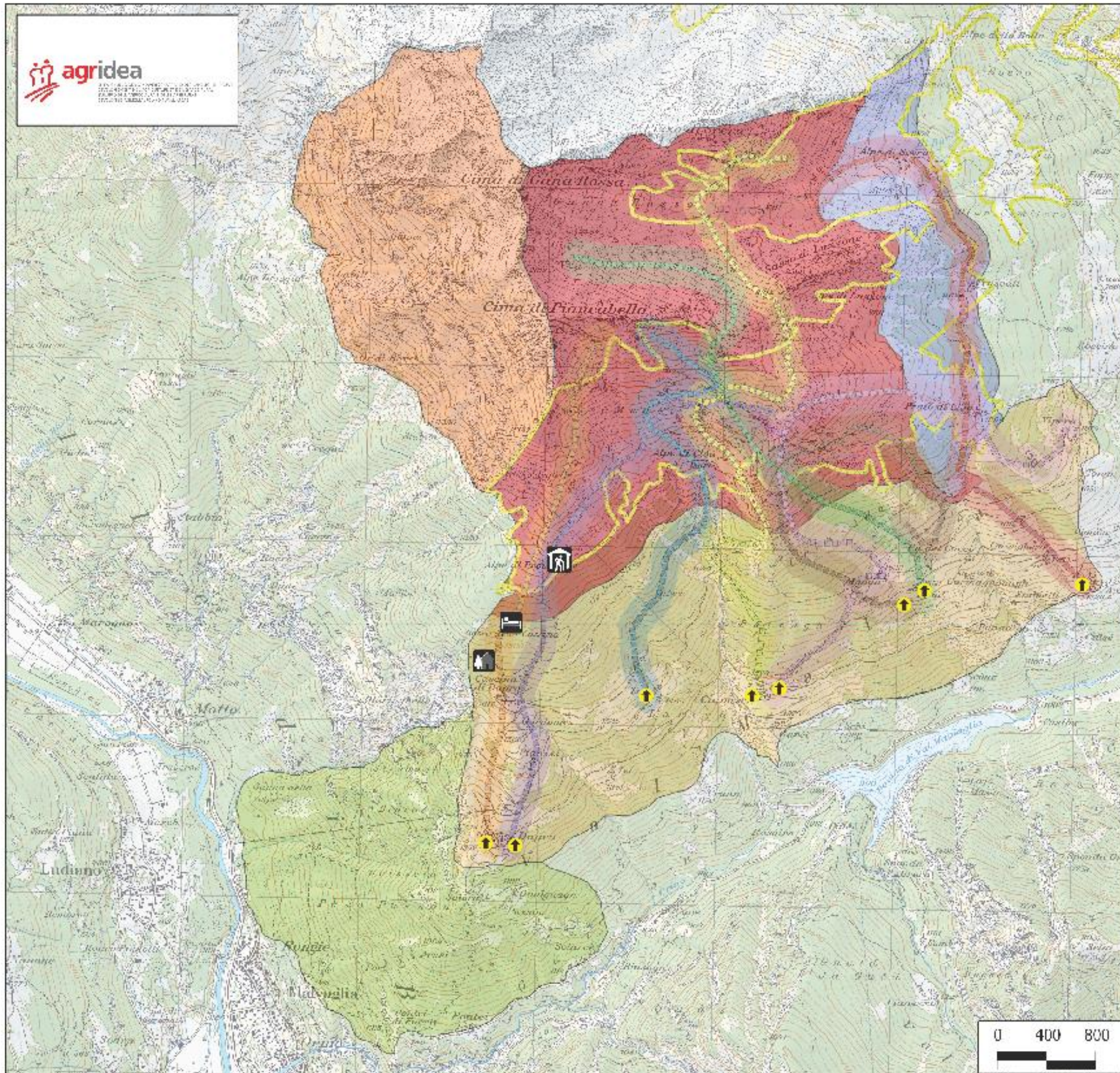
 Vanetti (Ovini)

Confine amministrativo alpe



0 400 800

1:30000







Type 6, mouton ou chèvres taris non estivées

- Type pas observe sur le terrain, mais ressorti lors des ateliers
- Le bétails reste sur la ferme de base aussi en été
- Rapporte par un agritourisme, contact quotidien avec le bétail

- (Son possibles des case ou le bétail est laisse à la libre pâture sur des mayens pendant l'été)

Type 7, système mixte (chèvre à lait, mouton à viande à l'alpage fermier)

- Mix entre les types 1 et 4, troupeaux principal de chèvre laitiers + troupeau de mouton
- Gestion séparé des deux troupeaux.
- Utilisation des clôture printemps/automne pour les mouton selon les fermes
- Pâturage libre pendant l'estivation

Marge de protections

- Comme type 1 pour le troupeau de chèvre
- Pour les mouton adéquation des clôture quand utilisée

Pour la grand partie des situation il n'y a pas des solution quand le troupeaux n'est pas surveillé quotidiennement

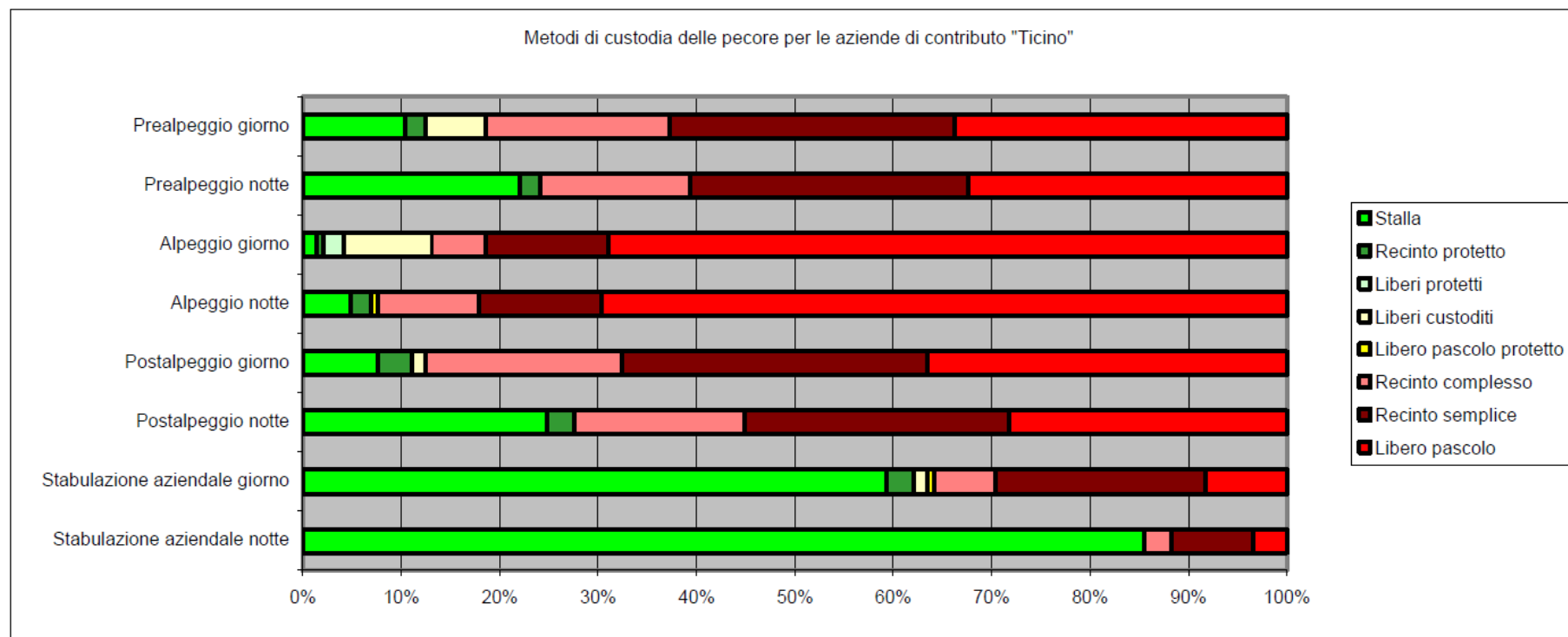
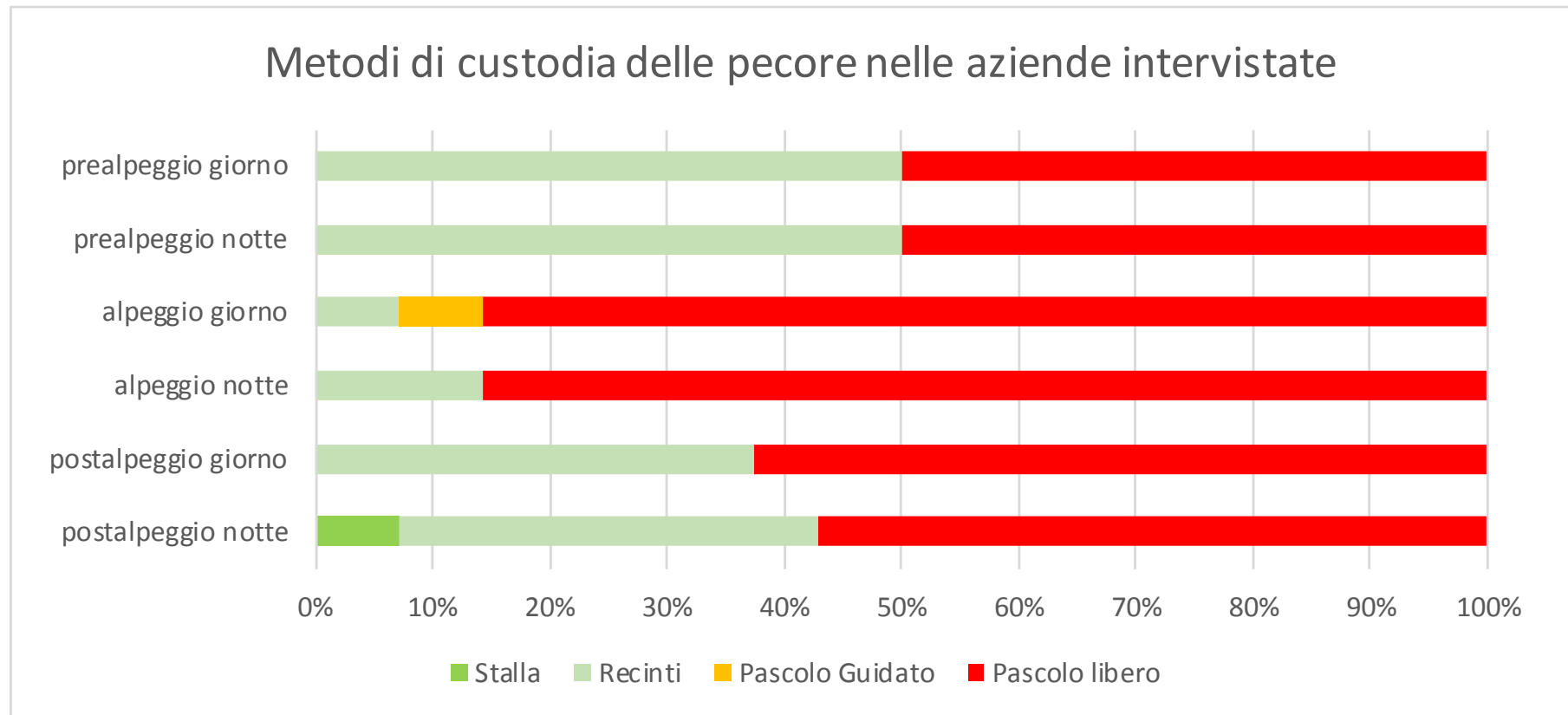
Type 8, système mixte collectif

- Type pas observé sur le terrain, mais ressorti lors des ateliers
- Rapporté par un alpage du Monte Tamaro
- L'exploitant monte à l'alpage avec son troupeaux, plus des autres de chèvre laitiers et mouton
- Gestion séparé des troupeaux: chèvres traites → transformation + vente directe; surveillance moins stricte des animaux taris
- Troupeaux très dispersée

Type 9, une partie des animaux reste sur la ferme de base

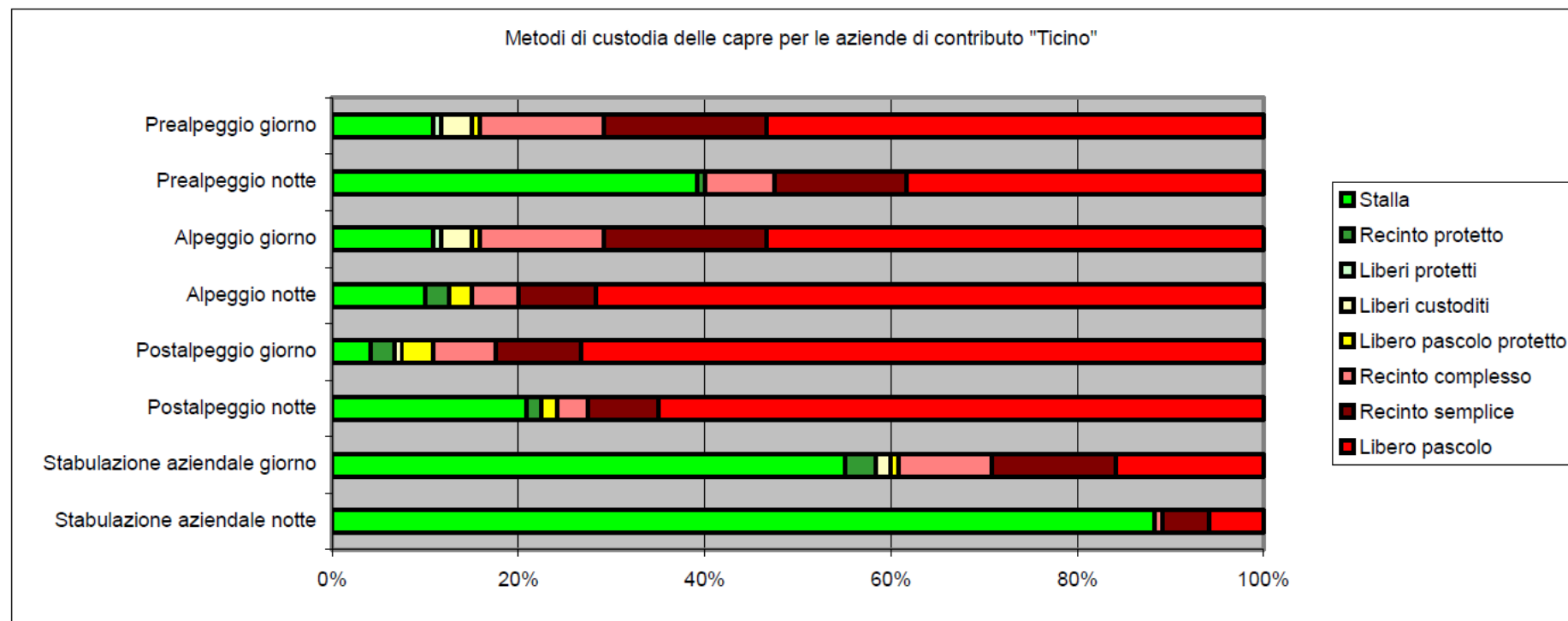
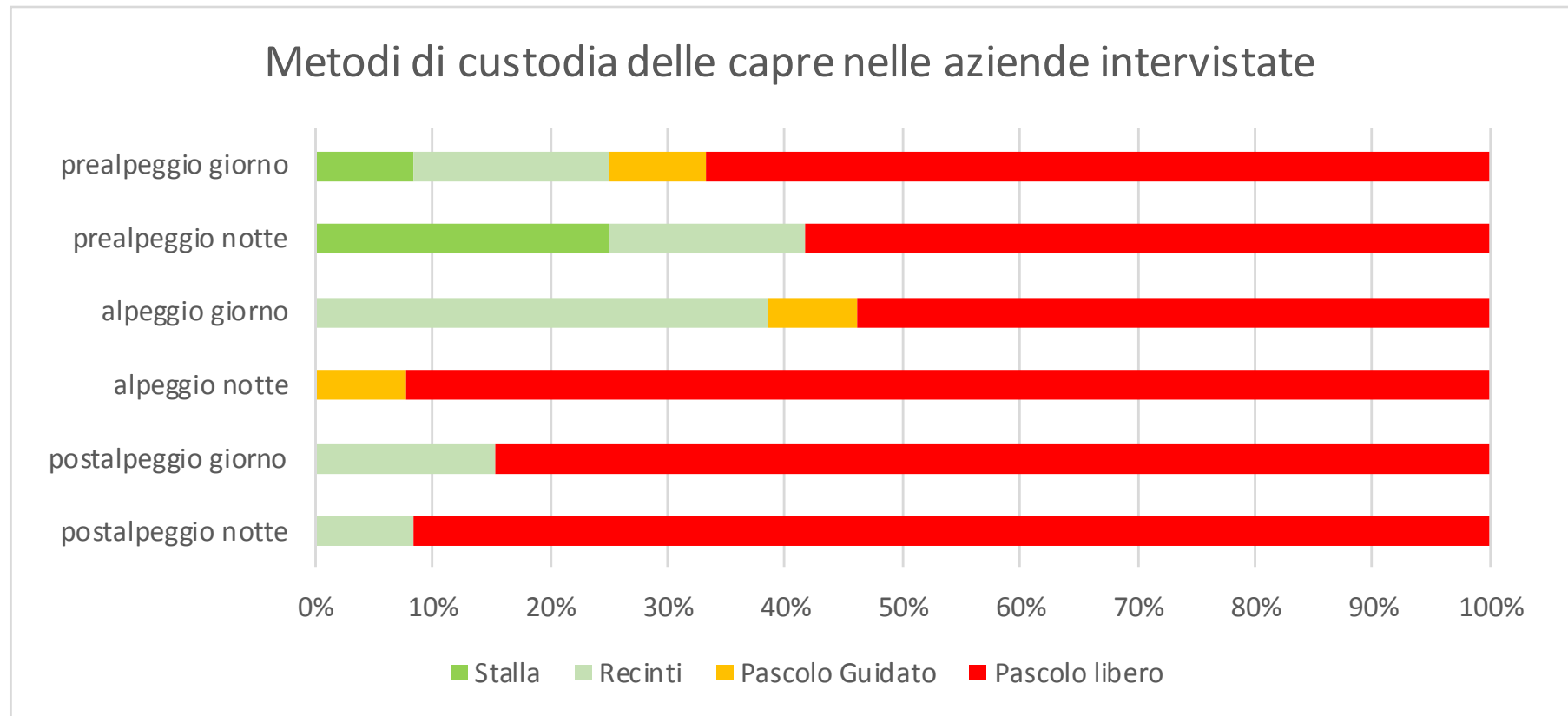
- Type pas observé sur le terrain, mais ressorti lors des ateliers
- Rapporté par une exploitation de la Valle di Muggio
- L'exploitant envoyé les chèvres traites à un alpage collectif et les chèvres taries restent sur l'exploitation de base
- Contacte quotidiens avec le bétail restant sur la ferme de base

Méthodes de gardiennages des moutons



Piattini
2004






Méthodes de gardiennages des chèvres



Piattini
2004

Risque – possibilité de protection

Légende des pages suivantes

Codico di colore per la valutazione del rischio		Codice numerico per il sistema di custodia	
	Rischio elevato	1	Libero pascolo
	Rischio medio	2	recinti
	Rischio moderato	3	Pascolo sorvegliato
	Rischio basso	4	Stalla
	Ragionevolmente sicure	CPG	Cani da protezione delle greggi

Une couleur à été attribué aux différentes périodes de l'années en fonction du système de gardiennage et du bétail. Ex libre pâture mouton = rouge, libre pâture de jour chèvres pendant la traite = jaune.

Si est possible le couleur vert est attribué à la ferme → tout le système est à risque faible ou raisonnablement sure.

Risque – possibilità di protezione (chèvres)

Tipo di Azienda	Regione	Prealpeggio		Alpeggio		Post alpeggio		CPG
		Giorno	Notte	Giorno	Notte	Giorno	Notte	
Estivazione	BL_1			1	1			
Base	BL_2	4	4			1	1	
Base + estivazione	BL_3	1	1	1	1	1	1	
Base + estivazione	VE_1	1	1	3	1	3	1	
Base + estivazione	VE_3	1	1	1	1	1	1	
Base + estivazione	SC_1	1	1	3	1	1	1	
Base + estivazione	SC_2	3	3	3	1	3	1	
Base + estivazione	MA_3	1	4	3	1	1	4	
Estivazione	MA_4			1	1			
Base	MA_5	3	4	1	1	1	1	
Base	MA_6	1	1			1	1	
Base + estivazione	GA_1	1	1	3	1	1	1	X
Base + estivazione	BE_2	1	1	1	1	1	1	
Base + estivazione	LE_2	2	3	2	2	1	3	X

Seulement les 4 troupeaux en vert sont considéré à risque faible/modéré au cours de l'année, correspondent au $\approx 30\%$ (4/13)

Risque – possibilité de protection (mouton)

Tipo di Azienda	Regione	Prealpeggio		Alpeggio		Post alpeggio		CPG
		Giorno	Notte	Giorno	Notte	Giorno	Notte	
Estivazione	BL_1			1	1			
Base	BL_2	1	1			3	3	
Base	BL_2*	3	3	3	3	3	3	
Base + estivazione	BL_3	1	1	1	1	1	1	
Estivazione	BL_4			3	3			X
Base	BL_5	3	3			3	3	
Base	BL_6	3	3			1	1	X
Base + estivazione	VE_1	3	3	1	1	1	1	
Base + estivazione	VE_2	1	1	1	1	1	4	
Base + estivazione	MA_1	1	1	1	1	1	1	
Base + estivazione	MA_2	1	1	1	1	1	1	
Base + estivazione	MA_3	1	1	1	1	1	4	
Base + estivazione	MA_6	3	3	1	1	1	1	
Base + estivazione	VG_1	1	1	1	1	1	1	
Base + estivazione	GA_1	3	3	1	1	3	3	
Estivazione	BE_1			1	1	1	1	
Base	LE_1	3	3			3	3	

Seulement les 5 fermes en vert sont considérées à risque faible au cours de l'année, correspondent au $\approx 28\%$ (5/18)

Analyse par région

Impossible définir les types pour région sans les données sur le bétail, mais:

- Les syndicats d'élevage sont typiques de la région «Bellinzona e Valli» et les 9 alpage à mouton gardianne sont repartis entre Blenio et Leventina, malgré ça la grand partie des alpage n'est pas gardienné.
- Les alpage fermier sont typiques dans le «Locarnese e valli» (en valle Maggia on connait que 3 alpage collectif)
- En Colla/Capriasca (zone meute) les alpages sont collectifs ainsi comme la grand partie des alpage du Sottoceneri.

Résultat des Ateliers

		Bellinzona e valli				Locarnese e Valli			Sottoceneri	
		Bellinzonese e piano di magadino	(Riviera)	Blenio	(Leventina)	Locarnese centovalli e melezza	Maggia	Verzasca	Capriasca/ cola	Mendrisiotto
Considération générale	Impossible de mettre en place aucune mesure	X	X	X	X	X	X	X		
	À exclure les parcs de pâture pour les chèvre	X	X	X	X	X	X	X	X	X
	À exclure parcs de pâture à l'alpage	X	X	X	X	X	X	X	X	X
	Conflits avec les gibiers				X		X	X		X
	Considérer la remonte des brebis laitières comme les moutons			X						
	Problèmes avec les chiens de touristes/chasseurs/résidents	X		X			X	X	X	
	Préférer les moutons de la vallée avant d'en importer sur les alpages collectifs			X						
	Différencier le paiement pour les chèvres taris			X						
Il faut aussi prendre en considération le bétail grand			X					X		
CPT	Problèmes avec les touristes (qui ne sont pas formés)	X	X	X	X	X	X	X	X	X
	Couts d'achat et maintien	X	X	X	X	X	X	X	X	X
	Engagement personnel très élevé	X	X	X	X	X	X	X	X	X
	À exclure CPT et libre pâture	X	X	X	X	X	X	X	X	X
	Difficiles à introduire dans des troupeaux mixtes ou de plusieurs	X	X	X	X	X	X	X	X	X
Collaborations entre paysans et alpageurs	Difficiles à cause des petites dimensions des alpages	X				X	X	X		
	Difficiles à cause du manque de viabilité et structures	X					X	X		
	Difficiles à cause des problèmes sanitaires	X			X		X	X		
	Possibilité d'unir les troupeaux	X		X					X	
Aspect économiques	Une évaluation des couts des mesures de protections est nécessaires	X	X	X	X	X	X	X	X	X
	Augmentation de la charge en travaux	X	X	X	X	X	X	X	X	X
	Des contributions pour l'achat du fourrage supplémentaire sont nécessaires lors d'une mise à l'étable obligée						X	X		
Risques	Pas trop pendant l'estivation			X						
	Très élevés en automne	X	X	X	X	X	X	X	X	X
Bergers / personnel	Contributions pour garder les « troupeaux petit »	X	X	X	X				X	X
	Contributions pour engager des bergers « hors saison d'alpage »			X	X				X	
	Bergers difficiles à trouver, problèmes papiers pour extra UE			X						
	Civilistes / Agriviva			X	X				X	
Libre pâture / vaine pâture	Indispensable pour la viabilité des EA	X	X	X	X	X	X	X	X	X
	C'est le problème principal	X	X	X	X	X	X	X	X	X
	Conflits avec les touristes / voisins			X			X	X		
	Est nécessaires la formalisation			X	X		X	X		
Ricadute delle predazioni	Scomparsa dell'allevamento delle pecore da carne	X	X	X	X	X	X	X	X	X
	Abbandono degli alpeggi	X	X	X	X	X	X	X	X	X
	Abbandono piccoli ruminanti	X	X	X	X	X	X	X	X	X
Informazioni predazione	Allertare gli allevatori anche in caso di predazioni sulla selvaggina			X				X	X	
	Allertare gli allevatori anche in caso di predazioni sospette ma non certificate			X			X	X	X	X

Conclusion 1 particularité et point communes TI-CH

Differenze TI - CH

Pascolo notturno molto diffuso (soprattutto per le capre)

Libero pascolo durante l'autunno (vago pascolo)

Pascolo in foresta tollerato

Lunga durata della stagione di pascolo

Aziende prevalentemente estensive

Frazionamento fondiario molto spinto e elevate distanze tra le parcelle e il centro aziendale

Alpeggi senza accesso con mezzi di trasporto su strada,

Poca superficie attorno alle strutture adatta alla realizzazione recinzioni

Point communs

Gestione delle pecore analoga, ricorso al libero pascolo elevato, soprattutto per i greggi più piccoli

Diminuzione delle pecore

Aumento e/o mantenimento del numero di capre

Importanza dei pastori, fondamentali per la messa in opera di misure efficaci di protezione

Diversità regionali marcate

Ruolo dei CPG, fondamentali per ridurre le predazioni multiple

Politica agricola e gestione dei grandi predatori

Conclusions 2

- La tendance à la diminution est en cours, quelle scenario? Quelle sont les types qui on retrouvera dans 10 – 15 ans? →
Quelle risque?
- L'application systématique des mesure traditionnelles (clôture adéquate, CPT, protections de nuit) n'est pas possible sur l'ensemble du territoire
- La culture du gardiennage n'est pas développé ainsi comme l'utilisation systématiques des clôture (surtout avec les chèvres et en général en estivation)
- Les mesures efficaces sont liée au contact quotidien berger-bétail (condition nécessaire mais pas suffisantes)
- Les **solutions** sont a trouver à **niveau individuelle** et **régional** (surtout pour les périodes non surveillées quotidiennement)

Conclusions 3

- La mise en place des mesures de protections est perçu comme une défaite et un imposition. Est assez difficile, dans le langage commune, séparer la protections des troupeaux de la protection du loup
- Les CPT ne sont pas populaire. Au Ti seul 6 fermes ont pris le CPT. Aussi des éleveurs qui ont fait l'expérience avec CPT lors des ateliers si sont déclaré pas satisfait (Questions avec tourisme, voisinage....)

Conclusions du rapport du 2004 de P. Piattini

- Pas de proposition de stratégies régionales vue qui on a pas des grandes différences à niveau de l'élevage
- Les solutions sont à chercher a niveau individuel en tenant compte de la durabilité économiques de la protections
- Plus d'engagement et développement des nouvelle synergies entre les services de l'état
- Suivi et monitorage des expérience de protection avec le CeCoTi (centre de compétence sur la PT)
- Promotion d'enquête spécifique sur l'estivage des petit ruminantes avec vérification des potentiel agronomique et rédactions des plans de gestions régionales

Conclusions du rapport du 2004 de P. Piattini II

- Proposition de 2 scénarios: 1- abandon de la protection et indemnisations des dégâts; 2 – gestion intégré nature–bétail-territoire. Ce dernier en 3 modules. D'après la discussion le module le plus applicable est le module 1 qui propose la protection des exploitations avec des effectifs majeurs qui 60 chèvres et 100 moutons
- Seulement les exploitations avec des possibilités économiques pour faire des nouveaux investissements auront la marge pour adapter la gestion

Pistes / Actions

Les solutions spécifiques sont à trouver à niveau de chaque exploitation

Pistes / Actions 1

Formalisation de la libre pâture printemps / automne

Méthodes et implications:

Définition des périmètres pour chaque région (ou sous région) en accord avec les communes, les services de l'Etat et les paysans → important surtout dans les régions où les autres pistes ne sont pas applicables

Résultat attendus:

La libre pâture d'automne est formalisée et acceptée dans certaines régions → l'impact sur la gestion du loup est formalisé

Pistes / Actions 2

Promouvoir le gardiennage des alpages avec moins de 50 CN et hors saison d'alpage

Méthodes et implications:

Trouver des moyen pour financier l'engagement des bergers

Trouver l'accord des bourgeoisies ou des communes pour l'utilisation des structure «hors saison», ou trouver des structures ad hoc.

Es: prolongation de la permanence en alpage dan le cas de val Colla/Capriasca.

Résultat attendus:

Les troupeaux sont gardiannes pour la grand partie de l'annèe

Pistes / Actions 3

Favoriser les démarches à niveau régional et infrarégional promouvant les collaborations entre paysans

Méthodes et implications:

Le services de l'agriculture (en collaboration avec les autres services) à une rôle proactif dans l'identification des région avec un potentiel et la convocation des paysans e l'animation des séances

(voir le cas Malvaglia: les paysans son d'accord de collaborer, mais ont de la peine à organiser la démarche sans l'aide d'une catalyseur)

Résultat attendus:

Organisation d'autres alpages collectifs gardiennés et protégéables

Pistes / Actions 4

**Favoriser les synergies avec d'autres types de projet
→ gestion des châtaignes, ouverture des éclaircies dans
la forêt** (ex. ferme Cremini, projet Soazza)

Méthodes et implications

Pour chaque région sont identifiées les potentiels en terme d'ha et EA implacables et une planification est menée en accord entre les services de l'État, les communes/bourgeoisies et les associations des éleveurs

Résultat attendus

Des systèmes protégés ayant un rôle formalisé dans la gestion du territoire sont mis en place dans certaines régions





Approfondissement nécessaires et prochaines pas

- Identification de tendances à moyenne terme des types et nb d'exploitations et de bétail. Evaluation de la résilience et stabilité des systèmes d'EA
- Evaluation des aspect économiques de la PT
- Evaluation agronomiques des surfaces d'estivation (potentiel de regroupement)

Expertise PT automatique en cas de reprise ou nouvel EA

Région Monte Bar/Camoghé prioritaire

Vi ringraziamo per la vostra attenzione.

Per ulteriori informazione vogliate consultare il nostro sito

www.agridea.ch o contattarci per mail via info@agridea.ch

Lindau

Eschikon 28 • CH-8315 Lindau

T +41 (0)52 354 97 00 • F +41 (0)52 354 97 97

Lausanne

Jordils 1 • CP 1080 • CH-1001 Lausanne

T +41 (0)21 619 44 00 • F +41 (0)21 617 02 61

Cadenazzo

A Ramél 18 • CH-6593 Cadenazzo

T +41 (0)91 858 19 66 • F +41 (0)91 850 20 41

